

التركيب التعليمي لسكان محافظة ذي قار لسنتي (1997-2020)

أ.د عبد العالي حبيب حسين الركابي

الباحث : احمد كاظم سنيد

قسم الجغرافية، كلية الاداب ، جامعة ذي قار

المستخلص:

تولي اغلب دول العالم اهتماما ورعاية بالتعليم من منطلق ان التعليم هو اساس تقدم الامم ومعيار تفوقها في كافة المجالات الاجتماعية والاقتصادية والسياسية والثقافية، وعن طريق التعليم يكسب الفرد المعرفة والاتجاهات التي تحيط بشخصه من جميع الجوانب وتجعله قادرا على التكيف والتفاعل الايجابي مع البيئة والمجتمع . إذ يعد التعليم ضرورة من ضروريات الحياة ، وليس رفاهية اجتماعية ، كما انه يعد ركناً من أركان التنمية البشرية، فكلما ارتفع مستوى التعليم في المجتمع زادت فرص العمل أمام المتعلمين ، ويتضح ان هناك تباين مكانيا لتركيب التعليمي لسكان محافظة ذي قار بين وحدات الإدارية , لقد تبين ان نسبة الامية في عموم المحافظة قد وصل الى ثلث سكانها لعام 1997 بينما اتخفض نسبة الامية في عام 2020 ويرجع السبب الى تطور المؤسسات والمراكز التعليمية والمدارس.

Abstract

Most countries of the world pay attention and care to education on the grounds that education is the basis for the progress of nations and the criterion for their superiority in all social, economic, political and cultural fields. Education is a necessity of life, not a social luxury, and it is a pillar of human development. The higher the level of education in society, the greater the job opportunities for the educated. It has been shown that the illiteracy rate throughout the governorate has reached a third of its population in 1997, while the illiteracy rate has decreased in 2020. The reason is due to the development of institutions, educational centers and schools.

المقدمة

تهدف الدراسة إلى التعرف على واحدة من أهم الخصائص وهي التركيب التعليمي كونها احد المؤشرات الرئيسية لوعي المجتمع لان التعليم اساساً لتقدم الحضارة الإنسانية ولفتح آفاق جديدة أمام المجتمعات لأنه يساهم في تلبية احتياجاته الاقتصادية والثقافية والاجتماعية، فضلاً عن انه يساهم في رفق القوى العاملة بالمهارات والخبرات التي تزداد الحاجة إليها يوماً بعد آخر، والتعليم ضرورة من ضرورات الحياة ولا يمكن لها أن تزدهر بدونه، إذ يعد أساساً للتقدم والرقي للبشرية، فضلاً عن انه يساهم في رفق القوى العاملة

بالمهارات والخبرات التي تزداد الحاجة إليها يوماً بعد آخر ونظراً لان التعليم له دور كبير في تطور المجتمعات عن طريق تقريب أنماط الحياة من بعضها ببعض كما يرفع أنماط الحياة التقليدية أو البدائية إلى مستوى الأنماط المتطورة، ونتيجة لأهمية التي يحظى بها التعليم أصبح يشكل احد المحاور الرئيسية لمضامين عملية التنمية البشرية ، ويعد من أهم الخيارات التي تسعى إليها برامج الأمم المتحدة إلى التوسع النطاق ليشمل جميع الناس، فضلاً عن انه يوفر أماكن الاستفادة من البحث العلمي وتطبيق نتائجه في الحياة العامة وجني ثماره الاقتصادية في زيادة فعالية العمل الإنساني الأمر الذي يؤول إلى زيادة إنتاجية العمل

ويمكن صياغة مشكلة البحث هل هناك تباين مكانياً وزمانياً للتركيب التعليمي في محافظة ذي قار على مستوى الوحدات الإدارية. **فرضية البحث:** ان هناك تباين مكانياً وزمانياً في التركيب التعليمي لسكان محافظة ذي قار وعلى مستوى الوحدات الإدارية.

وتكمن أهمية البحث تعتبر من المواضيع المهمة التي تختص بشكل كبير في حياة المجتمعات السكانية ألا وهو موضوع التعليم بمختلف متغيراته ومؤشراته، الأهمية البالغة لأثر التركيب التعليمي في حياة المجتمعات ودوره في ردف الحركة العلمية والعملية فيها. **امانطقة البحث:** حددت منطقة البحث بحدود الدراسة المكانية لمحافظة ذي قار الواقعة في الجزء الجنوبي من العراق بين دائرة عرض (30-32) شمالاً ، وخطي طول (37, 45 - 12, 42) شرقاً تمثل محافظة واسط حدودها الشمالية، ومحافظة ميسان حدودها الشرقية أما محافظتي القادسية والمثنى فيملان حدودها الغربية، بينما تحدها محافظة البصرة وجزء من محافظة المثنى حدودها الجنوبية ينظر الخريطة (1)، أما بالنسبة للحدود الزمانية فتمثل لسنتي من 1997-2020.

التركيب التعليمي

تعد الخصائص التعليمية من المؤشرات المهمة للتنمية الاجتماعية ومقياساً لمدى التطور الثقافي والاجتماعي، بل أن التعليم يعد احد الأهداف الرئيسية للتنمية في جميع المجتمعات. وهو احد العوامل التي تؤدي الى نجاحها وقطف ثمارها، والوسيلة الوحيدة التي من خلالها تستطيع أية امة الإسهام في الحضارة العالمية، ومن ثم وضع نفسها على خارطة الحضارة الإنسانية ويسهم التعليم في رفع المستوى الحضاري لفرد، مما يعني إن سنين الدراسة التي يقضيها المواطن تعد إحدى الركائز الأساسية في تطوير المجتمع وتنفيذ خطط التنمية الاقتصادية والاجتماعية فيه، فهو القاعدة الأساسية لتقدم ورقي الشعوب ورفع مستواها الثقافي، فمنها تتكون المهارات والعناصر البشرية الفعالة لاستغلال الموارد المتاحة بشكل الأمثل.

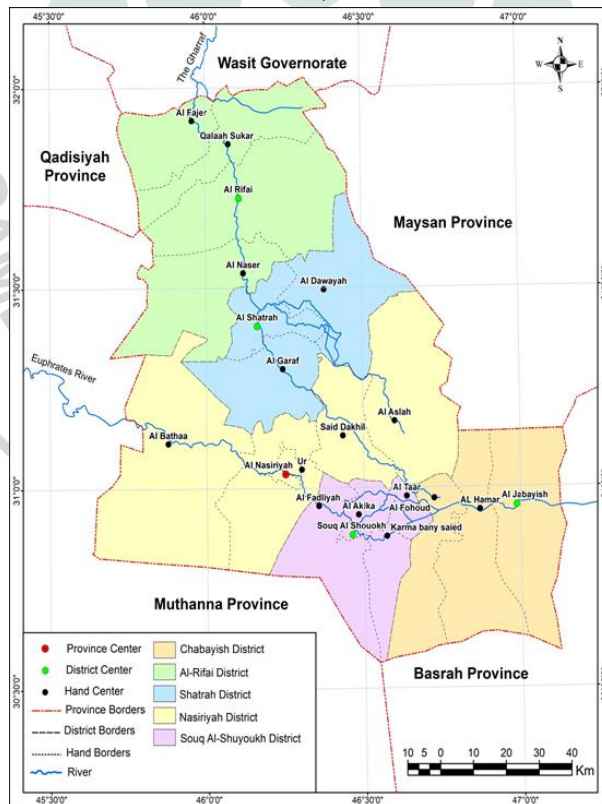
وعادة ما يتم توزيع السكان الذين بلغوا سن العاشرة حسب درجة الإلمام بالقراءة والكتابة ، وغالبا ما تكون هذه البيانات موزعة حسب العمر والنوع والبيئة، ويعطي ذلك التقسيم مؤشرات عن مدى قدرة البلد في تحقيق التنمية الاقتصادية والاجتماعية في مجالاتها المتعددة، كما تستخدم هذه البيانات كمقام للعمليات الحسابية المرتبطة بالمعدلات الحيوية النوعية، مثل الزواج والطلاق تبعاً لمستوى التعليمي للزوج والزوجة. (118) لسنة 1976 والذي بدأ تطبيقه في عام 1978 الذي بموجبه أعتبر التعليم في مرحلة الابتدائية مجانياً وإلزامياً لجميع الأطفال الذين أكملوا السادسة من العمر. وتم تأسيس عدد من المدارس الشعبية للذين أكملوا مرحلتى الأساس والتكميل في مراكز محو الأمية لبلوغ مستوى يوازي المرحلة الابتدائية.

ويتضح من خلال بيانات الجدول(1) والشكل(1) الحالة التعليمية لسكان محافظة ذي قار ويشير إلى أن نسبة الأمية تقرب من ثلث سكان محافظة ذي قار وبنسبة (32.7%) لسنة 1997 وذلك بسبب تسرب عن

التعليم الذي شهده محافظة ذي قار في عقد التسعينات ويرجع لعدة أسباب منها حث الإباء أبناءهم إلى ترك الدراسة من أجل التفريغ العمل , كما ان تباعد القرى وتبعثرها وانتشارها المتباعد وعدم توفر طرق النقل المعبدة يعد من العوامل المهمة التي تحد من انتشار التعليم وأعاق عملية التعليم لكثير من السكان. إما المرتبة الثانية فقد جاءت الملمون بالقراءة والكتابة فتصل نسبتهم إلى حوالي ربع السكان في المحافظة بنسبة بلغت(24,7%)، في حين جاء حملة الشهادة الابتدائية في المرتبة الثالثة بنسبة (22,9%) إما داني النسب فسجلت في الشهادات العليا البالغة (0,2%)، ويرجع انخفاض النسبة الشهادات العليا إلى الأمور المالية لأنها تحتاج الى تكاليف باهضة ولايستطيع أي كان نيلاه، فضلاً عن الحصول على الشهادات مرتبطا بالحكومة في كثير من الأحيان لايمنح فرصه.

اما في سنة 2020 فقد احتل حملة الشهادة الابتدائية المرتبة الأولى بنسبة (19,0%) بسبب وعي المجتمع بأهمية التعليم وزيادة عدد المدارس بعد علم 2003 ولاسيما الابتدائية , كذلك مدة الطرق المعبدة الى القرى من العوامل المهمة التي تساعد على انتشار التعليم في المناطق البعيدة. وجاءت بالمرتبة الثانية حملة الشهادة المتوسطة وبنسبة بلغت (17,4%)، ويرجع السبب حث أولياء الأمور أولادهم على مواصلة التعليم رغبة الحصول على وظيفة حكومية لان لها مردود اقتصادي أكثر من القطاعات الأخرى. بينما بالمرتبة الثالثة جاء من يقرا ويكتب بنسبة (15,9%) , أما أدنى النسب كان من نصيب حملة الشهادات العليا بنسبة (1,1%).

الخريطة (1) محافظة ذي قار الإدارية



المصدر:

جمهورية العراق، وزارة الموارد المائية، الهيئة العامة للمساحة، قسم إنتاج الخرائط، الوحدة الرقمية، خريطة محافظة ذي قار الإدارية، مقياس 1/2500,000، بغداد، 2020.

جدول (1)

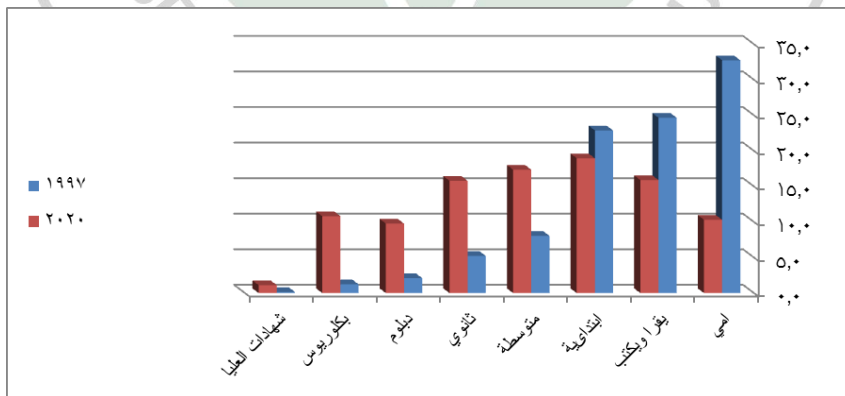
التوزيع النسبي للحالة التعليمية لسكان محافظة ذي قار لسنتي (1997 و 2020)

محافظة ذي قار	1997	2020
امي	32.7	10.3
يفرا ويكتب	24.7	15.9
ابتدائية	22.9	19.0
متوسطة	8.0	17.4
ثانوي	5.2	15.8
دبلوم	2.1	9.8
بكالوريوس	1.2	10.8
شهادات العليا	0.2	1.1
غير مبين	3.0	0.0
المجموع	100	100

المصدر: بالاعتماد على ملحق (1)

شكل (1)

التوزيع النسبي للحالة التعليمية لسكان محافظة ذي قار لسنتي (1997 و 2020)



المصدر: بالاعتماد على جدول (1)

أولاً- التحليل المكاني لحالة التعليمية في محافظة ذي قار بحسب الوحدات الإدارية.

يتضح من الجدول (2) الخاص بالتوزيع النسبي لسكان محافظة ذي قار بحسب الحالة العلمية لعام 1997 أظهر أعلى النسبة الأمية فبلغت (32,7%)، يليها في المرتبة الثانية نسبة العاملين بالقراءة والكتابة إذ بلغت (24,7%)، فيما جاءت في المرتبة الثالثة حملة شهادة الابتدائية بنسبة بلغت (22,9%)، وكانت المرتبة الرابعة من نصيب حملة الشهادة المتوسطة والثانوية بنسب (8,0% ، 5,0%) لكل منهما على التوالي، في حين شغلت المراتب الأخيرة بالسكان العاملين من ذوي شهادة (دبلوم، بكالوريوس، شهادات عليا) بنسب (2,1، 2,1، 0,2%) على التوالي.

أما فيما يخص الوحدات الإدارية هناك تباين بين الوحدات الإدارية يمكن ملاحظة الجدول (2) والشكل (2) إذ يلاحظ أن:

نسبة الأمية :- سجلت أعلى نسبة نواحي سيد دخيل والدواية والإصلاح بنسب (53,7، 52,9، 52,2) لكل منها على التوالي، ويرجع السبب في ارتفاع الأمية إلى تباين توزيع الخدمات التعليمية بين الوحدات الإدارية وعزوف المرأة عن التعليم والعادات والتقاليد التي تحد من تعليم الإناث في بعض الوحدات وخاصة الريفية منها، وكذلك الزواج المبكر. ويليه ناحية البطحاء بنسبة بلغت (49,2%)، في حين سجلت أدنى نسبة في مركز قضاء الناصرية بنسبة (21,2%).

أما بالنسبة من يقرأ ويكتب بلغت أعلى نسبة في منطقة الدراسة ناحية الحمار إذ بلغت (28,4%)، ويليه العيكة والفهود بنسب (27,6، 27,6%) على التوالي، في حين أدنى نسبة في النصر والدواية والرفاعي بنسب بلغت (21,7، 21,4، 21,2%) على التوالي.

في حين بلغت أعلى نسبة من حملة الشهادة الابتدائية في كرمة بني سعيد إذ بلغت (31,3%)، يليها الفضلية والعيكة بنسب (29,1، 26,2%) لكل منهما على التوالي، فيما سجلت أدنى نسبة في الإصلاح والدواية إذ بلغت (15,8، 15,3%).

سجلت نسبة من حملة الشهادة المتوسطة أعلى نسبة في مركز قضاء الناصرية إذ بلغت (10,7%)، يليها الشطرة وسوق الشيوخ بنسب (9,8، 9,4%) لكل منها على التوالي، وسجلت أدنى نسبة لها في ناحية الإصلاح وسيد دخيل فبلغت (3,4، 3,13%).

ويلاحظ نسبة من حملة الشهادة الثانوية من الجدول أن أعلى نسبة في مركز قضاء الناصرية فبلغت (7,0%)، ويليه سوق الشيوخ والشطرة بنسبة بلغت (6,9، 6,7%)، بينما سجلت أدنى في الطار وسيد دخيل بنسب (1,7، 1,5%).

أما نسبة العاملين من حملة شهادة الدبلوم فقد سجلت أعلى نسبة من ذوي شهادة الدبلوم في مركز قضاء الناصرية بنسبة بلغت (3,0%)، ويليه نواحي سوق الشيوخ والشطرة بنسب (2,8، 2,8%)، فيما سجلت أدنى نسبة لها في ناحية البطحاء والطار وسيد دخيل فبلغت (0,7، 0,6، 0,4%).

أما حملة شهادة البكالوريوس فيتضح من خلال الجدول أن أعلى نسبة سجلت في مركز قضاء الناصرية بنسبة (1,9%)، ويليه سوق الشيوخ والشطرة بنسب (1,7، 1,4%) لكل منها على التوالي. بينما انخفضت إلى أدنى النسب في الحمار (0,3%).

أما بالنسبة الحاصلين على الشهادات العليا فقد سجلت أعلى النسب في مركز قضاء الناصرية والجبايش بنسبة بلغت (0,3، 0,3%)، ويليه كل من سوق الشيوخ والشطرة بنسب بلغت (0,2، 0,2%).

جدول(2)

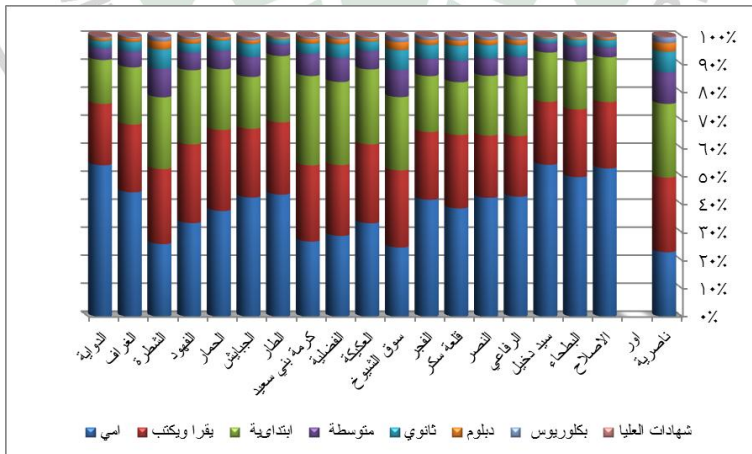
التوزيع النسبي للسكان محافظة ذي قار بحسب الحالة التعليمية على مستوى الوحدات الإدارية لسنة 1997

١٩٩٧										الوحدات الإدارية
المجموع	غير مبين	شهادات العليا	بكالوريوس	دبلوم	ثانوي	متوسطة	ابتدائية	يقرا ويكتب	امي	
١٠٠	٥,١	٠,٣	١,٩	٣,٠	٧,٠	١٠,٧	٢٥,٠	٢٥,٣	٢١,٩	ناصرية
										أور
١٠٠	١,٤	٠,٠	٠,٤	٠,٨	٢,٦	٣,٤	١٥,٨	٢٣,٣	٥٢,٢	الإصلاح
١٠٠	١,٣	٠,٠	٠,٣	٠,٧	٢,٣	٥,٤	١٦,٨	٢٣,٨	٤٩,٢	البطحاء
١٠٠	١,١	٠,٠	٠,٤	٠,٤	١,٥	٣,٣	١٧,٥	٢٢,٢	٥٣,٧	سيد دخيل
١٠٠	٢,٣	٠,١	١,١	١,٧	٤,١	٦,٨	٢٠,٩	٢١,١	٤١,٩	الرفاعي
١٠٠	٢,١	٠,١	١,٠	١,٨	٤,٦	٦,٢	٢٠,٩	٢١,٧	٤١,٦	النصر
١٠٠	٢,٢	٠,١	١,٢	١,٨	٥,٢	٧,٤	١٨,٥	٢٥,٦	٣٧,٩	قلعة سكر
١٠٠	١,٦	٠,٠	١,٠	١,٨	٤,٩	٦,٠	١٩,٦	٢٣,٨	٤١,١	الفجر
١٠٠	٢,٤	٠,٢	١,٧	٢,٨	٦,٩	٩,٤	٢٥,٥	٢٦,٩	٤٤,٢	سوق الشيوخ
١٠٠	٢,٠	٠,١	٠,٦	١,٠	٣,٤	٦,٤	٢٦,٢	٢٧,٦	٣٢,٨	العكينة
١٠٠	١,٧	٠,١	٠,٨	١,٨	٤,٧	٨,٥	٢٩,١	٢٤,٩	٢٨,٤	الفضيلية
١٠٠	١,٩	٠,١	٠,٧	١,٦	٣,٦	٧,٨	٣١,٣	٢٦,٧	٢٦,٤	كرمة بني سعيد
١٠٠	١,٩	٠,١	٠,٣	٠,٦	١,٧	٤,٠	٢٣,٢	٢٥,٣	٤٢,٨	الطار
١٠٠	٢,٠	٠,٣	٠,٩	١,٣	٤,٦	٧,٠	١٨,٢	٢٤,٠	٤١,٧	الجبايش
١٠٠	١,٩	٠,١	٠,٣	١,٠	٣,٦	٦,٥	٢١,٣	٢٨,٤	٣٧,١	الحمار
١٠٠	١,٧	٠,١	٠,٨	١,٦	٣,٢	٦,١	٢٦,٠	٢٧,٦	٣٢,٩	الفهود
١٠٠	٢,٨	٠,٢	١,٤	٢,٨	٦,٧	٩,٨	٢٤,٩	٢٦,٠	٢٥,٣	الشطرة
١٠٠	١,٩	٠,١	٠,٥	١,٢	٣,٤	٥,٥	٢٠,١	٢٣,٧	٤٣,٦	الغراف
١٠٠	٢,٣	٠,١	٠,٤	١,٠	٢,٦	٤,٠	١٥,٣	٢١,٤	٥٢,٩	الدواية
١٠٠	٣,٠	٠,٢	١,٢	٢,١	٥,٢	٨,٠	٢٢,٩	٢٤,٧	٣٢,٧	المجموع

المصدر: بالاعتماد على ملحق(2)

شكل(2)

التوزيع النسبي للسكان محافظة ذي قار بحسب الحالة التعليمية على مستوى الوحدات الإدارية لسنة 1997



المصدر: بالاعتماد على جدول(2)

أما عام 2020 يتضح من خلال الجدول(3) والشكل(3) هناك تباين واضح للحالة التعليمية على مستوى الوحدات الإدارية:

نسبة الأمية :- سجلت أعلى نسبة ناحية الطار وكرمة بني سعيد بنسب (14,3, 14,0) لكل منها على التوالي، ويرجع السبب في ارتفاع الأمية إلى تباين توزيع الخدمات التعليمية بين الوحدات الإدارية، يليه كل من ناحية سيد دخيل والإصلاح وبنسبة بلغت (13,3 13,3%)، في حين سجلت أدنى نسبة في سوق الشيوخ بنسبة(5,0%).

أما بالنسبة من يقرأ ويكتب بلغت أعلى نسبة في مركز قضاء الناصرية (19,1%)، يليها كل من النصر وسيد دخيل قلعة سكر والغراف بنسب (17,4, 17,3, 17,0, 16,1%) ، في حين ادنى نسبة في سوق الشيوخ بنسبة (11,8%) على التوالي.

في حين بلغت أعلى نسبة من حملة الشهادة الابتدائية في مركز قضاء الناصرية إذ بلغت (21,5%)، يليها الشرطة والغراف بنسب (20,6, 20,6%) لكل منهما على التوالي، فيما سجلت أدنى نسبة في قضاء سوق الشيوخ إذ بلغت (14,8%).

جدول(3)

التوزيع النسبي للسكان محافظة ذي قار بحسب الحالة التعليمية على مستوى الوحدات الإدارية لسنة

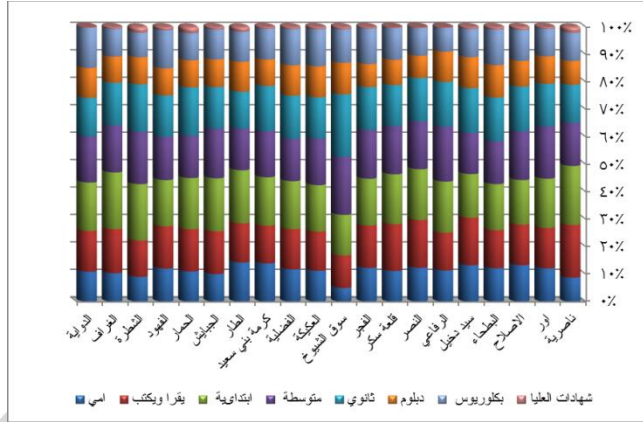
2020

٢٠٢٠									
المجموع	شهادات العليا	بكالوريوس	دبلوم	ثانوي	متوسطة	ابتدائية	يقرأ ويكتب	أمية	الوحدات الإدارية
١٠٠	٢,٠	١٠,٣	٨,٧	١٣,٩	١٥,٦	٢١,٥	١٩,١	٨,٨	ناصرية
١٠٠	٠,٦	١٠,٠	١٠,٠	١٥,٥	١٩,٠	١٧,٩	١٤,٧	١٢,٢	أور
١٠٠	١,٠	١١,٣	٩,٤	١٦,٣	١٧,٧	١٦,٣	١٤,٨	١٣,٣	الإصلاح
١٠٠	٠,٨	١٣,٠	١١,٨	١٦,٠	١٥,٥	١٦,٨	١٣,٩	١٢,٢	البيضاء
١٠٠	٠,٧	١٠,٣	١١,٣	١٦,٣	١٥,٠	١٥,٩	١٧,٣	١٣,٣	سيد دخيل
١٠٠	٠,٣	٨,٦	١١,٠	١٦,٣	٢٠,٠	١٨,٧	١٣,٧	١١,٤	الرفاعي
١٠٠	٠,٤	١٠,٠	٨,١	١٥,٨	١٧,٤	١٨,٥	١٧,٤	١٢,٤	النصر
١٠٠	٠,٣	١١,٦	٩,٢	١٥,٠	١٧,٥	١٨,٢	١٧,٠	١١,٢	قلعة سكر
١٠٠	٠,٦	١٢,٩	٨,٤	١٥,٧	١٧,٦	١٧,١	١٥,٤	١٢,٣	الفجر
١٠٠	٠,٨	١٢,٢	١١,٥	٢٢,٨	٢١,١	١٤,٨	١١,٨	٥,٠	سوق الشيوخ
١٠٠	٠,٨	١٣,٥	١١,٣	١٥,٠	١٦,٩	١٦,٩	١٤,٣	١١,٣	العكبة
١٠٠	٠,٧	١٣,٢	١١,١	١٥,٧	١٥,٤	١٧,٥	١٤,٦	١١,٨	الفضلية
١٠٠	٠,٦	١١,٢	٩,٦	١٦,٥	١٦,٨	١٧,٧	١٣,٧	١٤,٠	كرمة بني سعيد
١٠٠	١,٧	١٠,٩	١٠,٩	١٣,٤	١٥,١	١٩,٣	١٤,٣	١٤,٣	الطار
١٠٠	٠,٨	١٠,٩	١٠,١	١٥,١	١٨,١	١٩,٣	١٥,٥	١٠,١	الجبايش
١٠٠	٢,٢	٩,٩	٩,٩	١٧,٦	١٥,٤	١٨,٧	١٥,٤	١١,٠	الحصار
١٠٠	١,١	١٣,٩	٩,٩	١٥,٠	١٥,٨	١٦,٨	١٥,٤	١٢,١	الفهود
١٠٠	٢,٠	٨,٩	٩,٩	١٧,٣	١٩,٠	٢٠,٦	١٣,٢	٩,٠	الشرطة
١٠٠	٠,٦	١٠,١	٩,٦	١٥,٦	١٧,٠	٢٠,٦	١٦,١	١٠,٤	الغراف
١٠٠	٠,٣	١٤,٦	١٠,٩	١٤,٠	١٦,٨	١٧,٦	١٤,٨	١٠,٩	الدواية
١٠٠	١,١	١٠,٨	٩,٨	١٥,٨	١٧,٤	١٩,٠	١٥,٩	١٠,٣	المجموع

المصدر: بالاعتماد على الملحق(3)

شكل (3)

التوزيع النسبي للسكان محافظة ذي قار بحسب الحالة التعليمية على مستوى الوحدات الإدارية لسنة 2020



المصدر: بالاعتماد على جدول (3)

وفيما يخص حاملي الشهادة المتوسطة أعلى نسبة في مركز قضاء الناصرية إذ بلغت (10,7%)، يليها الشطرة وسوق الشيوخ بنسب (9,8 , 9,4%) لكل منها على التوالي، وسجلت أدنى نسبة لها في ناحية الإصلاح وسيد دخيل فبلغت (3,4 , 3,13%) .

وتظهر أعلى النسب للحاصلين على شهادة الثانوية في قضاء سوق الشيوخ فبلغت (22,8%)، ويليهما سوق الحمار والشطرة بنسبة بلغت (17,6 , 17,3%)، بينما سجلت أدنى في مركز قضاء الناصرية والطار بنسب (13,4 , 13,9%) .

أما بالنسبة لحملة شهادة الدبلوم فقد سجلت أعلى نسبة من ذوي شهادة الدبلوم في البطحاء وسوق الشيوخ وسيد دخيل والعكبة والفضلية والرفاعي بنسب بلغت (11,8 , 11,5 , 11,3 , 11,3 , 11,1 , 11,0%)، ويليهما نواحي سوق الشيوخ والشطرة بنسب (2,8 , 2,8%)، فيما سجلت أدنى نسبة لها في ناحية الطار والدواية والجبايش واور فبلغت (10,9 , 10,9 , 10,1 , 10,0%) . بينما سجلت أدنى النسب في الفجر والنصر بنسبة بلغت (8,4 , 8,1%) .

أما حملة شهادة البكالوريوس فيوضح من خلال الجدول ان أعلى نسبة سجلت في الدواية بنسبة (14,6%)، ويليهما الفهود والعكبة والفضلية والبطحاء بنسب (13,9 , 13,5 , 13,2 , 13,0%) لكل منها على التوالي بينما انخفضت الى أدنى النسب في الحمار (9,9%) .

أما بالنسبة للحاصلين على الشهادات العليا فقد سجلت أعلى النسب في مركز قضاء الناصرية والجبايش بنسبة بلغت (0,3 , 0,3%)، ويليه كل من سوق الشيوخ والشطرة بنسب بلغت (0,2 , 0,2%) .

ثانياً: الحالة التعليمية لسكان محافظة ذي قار بحسب البيئة على مستوى الوحدات الإدارية.

يلحظ من خلال الجدول (4) والشكلين (5,4) هناك تفاوت بين نسب المستويات التعليمية على مستوى الحضر في محافظة ذي قار لسنة 1997، إذ جاءت من يقرا ويكتب بالمرتبة الأولى بنسبة بلغت (26,3%)، واحتل حملة الشهادة الابتدائية بالمرتبة الثانية بنسبة (25,0%)، بينما احتل الأميين بالمرتبة الثالثة بنسبة (23,3%) . أما أدنى المرتب فقد شغلها حملة الشهادات العليا إذ بلغت (0,2%)، أما

على مستوى الريف، فقد سجل الأميين أعلى نسبة بلغت (46,7%)، وجاء بعدها من يقرا ويكتب بنسبة (22,2%)، وحملة الشهادة الابتدائية في المرتبة الثالثة بنسبة (19,7%)، في حين سجلت أدنى النسب في حملة الشهادات العليا أذ بلغت (0,1%).

تظهر البيانات السكانية ان الخصائص التعليمية تتفاوت بين سكان الحضر والريف في منطقة الدراسة على مستوى الوحدات الإدارية لسنة 1997 فيتضح من خلال الجدول (4) والشكلين (5,4) مايلي:-

- **الأميين:-** يتضح أنّ نسبة الأميون في عام 1997 بلغت في مناطق الحضر (23,3%) مقابل (46,7%) في الريف ويرجع السبب الى عوامل اقتصادية، واجتماعية ما بين البيئتين، فضلاً عن تركيز المؤسسات التعليمية في المناطق الحضرية، أما على مستوى الوحدات الإدارية، ففي المناطق الحضرية لعام 1997 سُجلت أعلى نسبة الأميين في سيد دخيل إذ بلغت نحو (38,5%)، ويليهما الجبايش والطار بنسب (34,1) و (33,5%) لكل منها على التوالي، بينما سجلت أدنى النسب في الشطرة فبلغت (20,7%)، أما المناطق الريفية فإن أعلى نسبة سجلت في الجبايش بلغت (72,0%) على التوالي، يليها الحمار والبطحاء بنسبة (66,2, 65,3%)، أما أدنى النسب ففي كرمة بني سعيد (26,7%) ويرجع ارتفاع نسبة الأميين في مناطق الأرياف إلى الطابع الريفي، كذلك العادات والتقاليد بالنسبة إلى مناطق الأرياف التي تحد من التعليم.

- **أما من يقراء ويكتب:-** ففي عام 1997 سجلت المناطق الحضرية نسبة (26,3%)، مقابل (22,2%) في المناطق الريفية لعموم محافظة ذي قار، أما على مستوى الوحدات الإدارية سجلت أعلى نسبة للمناطق الحضرية في ناحية البطحاء نحو (30,7%) يليها الإصلاح، والغراف وقلعة سكر ومركز قضاء الناصرية بنسب (28,5, 28,4, 28,2%) لكل منها على التوالي، أما أدنى نسب في العيكة (19,7%)، بينما في مناطق الأرياف سجلت أعلى النسب في الفهود فبلغت (28,4%)، ويليه العيكة وكرمة بني سعيد والشطرة بنسب بلغت (27,9, 27,6, 27,0%)، أما أدنى النسب في قضاء الجبايش بلغ (17,1%)

- **اما الحاصلين على الشهادة الابتدائية:-** في عام 1997 يتضح أنّ المناطق الحضرية أعلى نسباً من المناطق الريفية فبلغت (25,0%) مقابل (19,7%)، أما على مستوى الوحدات الإدارية ففي المناطق الحضرية سجلت أعلى نسبة في ناحية العيكة (29,7%)، ويليه الفضلية والطار بنسب (28,5%) على التوالي، أما أدنى النسب سجل في سيد دخيل (21,2%)، أما في المناطق الريفية فقد سجلت أعلى النسب في الفضلية نحو (29,4%)، ويليه العيكة بنسبة (26,1%)، بينما سجلت أدنى نسبة في الجبايش (6,0%).

- **حملة الشهادة المتوسطة:-** سجلت المناطق الحضرية في لعام 1997 أعلى نسبة إذ بلغت (10,6%)، بينما تراجعت في المناطق الريفية إلى (4,2%) في عموم المحافظة، أما على مستوى الوحدات الإدارية، ففي المناطق الحضرية سجلت أعلى النسب في الشطرة ومركز قضاء الناصرية إذ بلغت (11,6) و (11,5%)، ويليه العيكة والرفاعي بنسب (11,3, 11,1) على التوالي، وسجلت في المناطق الريفية أعلى نسبة في الفضلية فبلغت (7,5%)، يليها كرمة بني سعيد بنسب بلغت (7,0%) بينما سجلت أدنى النسب في ناحية الحمار إلى (0,8%).

- **حملة الشهادة ثانوية:-** يلاحظ من خلال الجدول ان عام 1997 المناطق الحضرية سجلت نسبة فبلغت (7,1%) بينما تراجعت في المناطق الريفية إلى (2,4%) لعموم المحافظة، أما على مستوى الوحدات الإدارية، ففي المناطق الحضرية سجلت أعلى نسبة في الشطرة بلغت (8,3%)، ويليهما النصر وقلعة سكر بنسب (7,9, 7,8%)، فيما سجلت أدنى النسب في ناحية الطار نحو (2,3%)، أما المناطق

الريفية سجلت أعلى النسبة في الفضلية بلغت(4,4%) ، يليه ناحية الشطرة بنسبة (3,7%)، فيما سجلت أدنى النسبة الحمار .

- حملة شهادة الدبلوم:-يتضح أن ارتفاعاً في المناطق الحضرية سجلت نسبة(3,0%) مقابل المناطق الريفية اذ بلغت(0,8%)، أما على مستوى الوحدات الإدارية ففي المناطق الحضرية سجلت أعلى نسبة الشطرة والعيككة بلغت(3,7, 3,7%)، ويليه مركز قضاء الناصرية والنصر بنسب(3,2%)، بينما سجلت أدنى نسبة في كرمة بني سعيد بنحو(0,8%)، أما في المناطق الريفية فسجلت أعلى نسبة في الفضلية بلغت(1,5%) ويليها الشطرة وكرمة بني سعيد بنسب(1,1%)، في حين انعدمت النسب في الجبايش والحمار.

جدول(4)

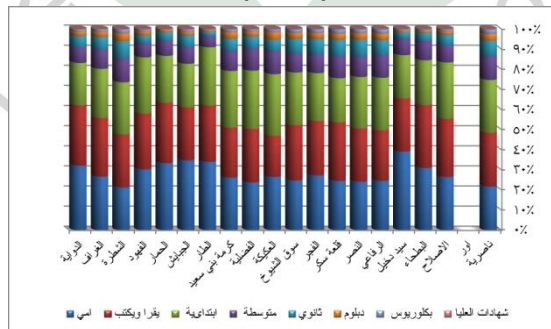
التوزيع النسبي للسكان في محافظة ذي قار بحسب الحالة التعليمية على مستوى البينة لسنة (1997)

ريف 1997										حضر 1997										الوحدات الإدارية
المجموع	غير متين	شهادات العليا	بكالوريوس	دبلوم	ثانوي	متوسطة	ابتدائية	قرأ ويكتب	اسي	المجموع	غير متين	شهادات العليا	بكالوريوس	دبلوم	ثانوي	متوسطة	ابتدائية	قرأ ويكتب	اسي	
100	11,9	0,1	0,5	1,0	2,8	4,6	11,0	20,1	28,0	100	2,9	0,3	2,1	3,2	7,5	11,5	25,5	27,0	21,1	ناصرية
100	1,4	0,0	0,2	0,5	1,7	1,8	11,8	21,7	71,0	100	1,4	0,1	1,0	1,7	5,2	8,4	27,7	28,5	26,2	الإصلاح
100	0,8	0,0	0,1	0,3	0,9	2,0	12,6	17,9	55,3	100	1,9	0,1	0,7	1,1	4,0	9,3	21,8	30,7	30,4	الطحاء
100	0,9	0,0	0,3	0,3	1,1	1,9	11,5	11,2	57,9	100	0,8	0,0	0,8	3,0	0,0	0,0	21,2	25,8	31,5	سيد قطرب
100	1,8	0,1	0,3	0,7	2,1	3,8	17,7	18,8	55,8	100	2,9	0,2	2,0	3,1	7,0	11,1	25,4	24,4	23,9	الرفاعي
100	1,8	0,0	0,4	0,8	2,2	3,3	17,9	18,8	54,7	100	2,7	0,2	1,8	3,2	7,9	10,1	24,9	25,8	23,6	النصر
100	1,8	0,1	0,4	0,7	2,7	4,0	15,5	13,0	51,9	100	2,6	0,2	2,1	3,0	7,8	10,8	21,5	28,2	23,9	قلعة سكر
100	0,9	0,0	0,4	1,0	3,1	3,5	12,9	11,9	52,3	100	2,7	0,0	1,9	2,8	7,2	9,3	23,2	23,3	21,1	الفرير
100	2,0	0,1	0,6	0,4	3,3	2,2	21,1	17,9	33,0	100	2,4	0,2	1,7	2,8	7,9	9,4	25,5	23,9	24,2	سوق الشيوخ
100	1,7	0,0	0,7	1,5	4,4	7,5	14,4	14,4	30,4	100	3,0	0,2	1,3	3,7	5,3	11,3	24,7	19,7	25,8	العيككة
100	1,7	0,0	0,7	1,5	4,4	7,5	14,4	14,4	30,4	100	2,0	0,1	1,0	2,4	5,8	10,9	21,5	28,2	23,9	الفضلية
100	1,8	0,1	0,4	1,1	2,7	3,7	22,7	17,7	37,7	100	2,1	0,2	1,2	3,2	5,9	9,8	17,7	24,2	25,6	كرمة بني سيد
100	2,0	0,1	0,3	0,7	1,7	3,7	11,9	14,7	45,1	100	1,7	0,1	0,4	0,8	2,3	5,3	18,5	27,5	23,5	الطائر
100	2,0	0,0	0,2	0,0	1,0	1,7	6,0	17,1	72,0	100	2,1	0,3	1,1	1,7	5,5	8,3	21,3	25,8	34,1	الجبايش
100	1,2	0,0	0,0	0,0	0,0	0,0	10,4	11,5	66,2	100	2,0	0,0	0,3	1,2	4,1	7,4	22,9	24,4	32,7	الحمار
100	1,4	0,1	0,4	0,8	2,4	4,8	23,7	28,4	38,1	100	1,8	0,1	1,0	2,0	3,7	7,9	27,5	27,2	29,7	الهور
100	2,5	0,1	0,7	1,1	3,7	7,4	14,3	17,0	34,4	100	2,9	0,2	1,9	3,7	8,3	11,6	25,2	25,6	20,7	الشطرة
100	1,7	0,0	0,2	0,7	2,2	3,7	18,3	11,5	50,0	100	2,6	0,1	1,1	2,7	6,0	9,4	23,8	28,4	21,0	الفرير
100	2,2	0,0	0,2	0,4	1,3	2,2	12,8	17,5	63,5	100	2,4	0,2	1,0	2,2	5,2	7,8	20,7	29,3	31,4	الدرية
100	3,5	0,1	0,4	0,8	2,4	4,2	19,7	22,2	43,7	100	2,7	0,2	1,8	3,0	7,1	10,7	25,0	23,3	23,3	المجموع

المصدر: بالاعتماد على ملحقين(5,4)

شكل(4)

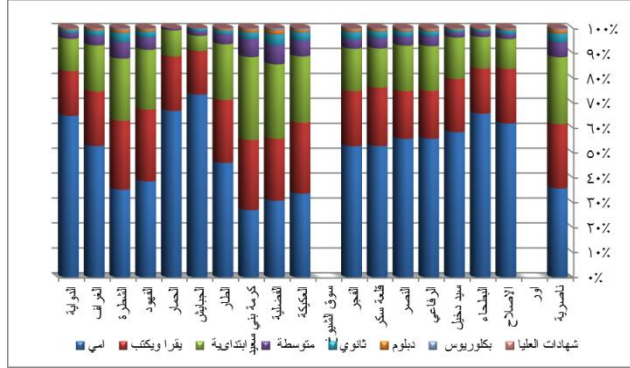
التوزيع النسبي للسكان في محافظة ذي قار بحسب الحالة التعليمية على مستوى البينة(الحضر) لسنة (1997)



المصدر: بالاعتماد على جدول(4)

شكل (5)

التوزيع النسبي للسكان في محافظة ذي قار بحسب الحالة التعليمية على مستوى البينة (الريف) لسنة (1997)



المصدر: بالاعتماد على جدول (4)

- حملة شهادة البكالوريوس:- انخفاض النسبة في عموم المحافظة اذ بلغت النسبة نحو(1,8%) للمناطق الحضرية بينما في المناطق الريفية بلغت النسبة(0,4%)، أما على مستوى الوحدات الإدارية، وسجلت في المناطق الحضرية أعلى نسبة في مركز قضاء الناصرية وقلعة سكر بنفس النسب(2,1%)، ويليها سيد دخيل بنسبة بلغت(2,0%)، بينما سجلت أدنى النسب في الطار بنسب(0,4%)، أما المناطق الريفية فسجلت أعلى النسبة في الفضلية بنسبة بلغت (0,7%)، ويليها العكيكة والشطرة بنفس النسب (1,6%)، فيما انعدمت النسبة في الحمار.

- حملة الشهادات العليا:- انخفاض النسبة في عموم المحافظة اذ بلغت النسبة نحو(0,2%) للمناطق الحضرية بينما في المناطق الريفية بلغت النسبة(1,1%)، أما على مستوى الوحدات الإدارية، وسجلت في المناطق الحضرية أعلى نسبة في مركز قضاء الناصرية (0,3%)، بينما انعدمت النسب في الفجر، اما المناطق الريفية تتخفف النسب لتصل (0,1%).

اما في عام 2020 يلاحظ من خلال الجدول(5) والشكلين(7,6) هناك تفاوت بين نسب المستويات التعليمية بين سكان الحضر والريف في منطقة الدراسة على مستوى الوحدات الإدارية فيتضح مايلي:-

- الاميين:- يتضح أنّ نسبة الأميون في عام 2020 بلغت في مناطق الحضر(10,2%) مقابل (10,6%) في الريف، أما على مستوى الوحدات الإدارية، ففي المناطق الحضرية لعام 1997 سُجلت أعلى نسبة الأميين في الإصلاح إذ بلغت نحو(16,5%)، ويليها الطار وسيد دخيل بنسب (15,5), (14,3%) على التوالي، بينما سجلت أدنى النسب في سوق الشيوخ فبلغت(5,0%)، اما المناطق الريفية فإن أعلى نسبة سجلت في الطار بلغت(13,1%)، يليها الفهود والفجر بنسبة(12,3, 12,1%)، اما أدنى النسب سجلت في الغراف 8,7 (26,7%).

- اما من يقرأ ويكتب:- ففي عام 1997 سجلت المناطق الحضرية نسبة (16,5%)، مقابل(14,4%) في المناطق الريفية لعموم محافظة ذي قار، أما على مستوى الوحدات الإدارية سجلت اعلى نسبة للمناطق الحضرية في مركز قضاء الناصرية نحو(19,1%) يليها سيد دخيل بنسبة(18,3%)، أما أدنى نسب في

سوق الشيوخ (11,8%). بينما في مناطق الأرياف سجلت أعلى النسب في النصر فبلغت (17,4%)، ويليه قلعة سكر بنسبة بلغت (16,3%)، أما أدنى النسب في أور بلغ (12,5%)
 - حملة الشهادة الابتدائية:- في عام 1997 يتضح أنّ المناطق الحضرية أعلى نسباً من المناطق الريفية فبلغت (19,0%) مقابل (18,8%)، أما على مستوى الوحدات الإدارية ففي المناطق الحضرية سجلت أعلى نسبة في مركز قضاء الناصرية (21,5%)، ويليه الغراف والطار بنسب (20,9, 20,7%) على التوالي، أما أدنى النسب سجل في سوق الشيوخ بنسبة (14,8%)، أما في المناطق الريفية فقد سجلت أعلى النسب في الجبايش نحو (21,2%)، ويليه الشطرة والغراف بنسبة (20,9, 20,3%)، بينما سجلت أدنى نسبة في الإصلاح (16,0%).

- حملة الشهادة المتوسطة:- سجلت المناطق الحضرية في لعام 1997 نسبة إذ بلغت (17,0%)، بينما ارتفعت في المناطق الريفية الى (18,1%) في عموم المحافظة، أما على مستوى الوحدات الإدارية، ففي المناطق الحضرية سجلت أعلى النسب سوق الشيوخ إذ بلغت (21,1%)، ويليه الشطرة والرفاعي بنسب (19,9, 19,4) على التوالي، بينما أدنى النسب كان في العيكة بنسب (12,9%)، وسجلت في المناطق الريفية أعلى نسبة في العيكة فبلغت (20,9%)، يليها الرفاعي وأور بنسب بلغت (20,8, 20,1%) بينما سجلت أدنى النسب في ناحية الطار إلى (14,8%).

جدول (5)

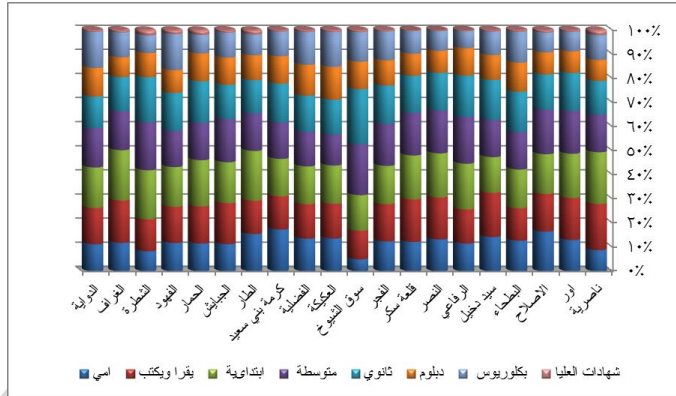
التوزيع النسبي للسكان في محافظة ذي قار بحسب الحالة التعليمية على مستوى البيئة لسنة (2020)

الوحدات الإدارية	حضر 2020						ريف 2020					
	اسي	الطار	الناصرية	متوسطة	ثانوي	ثالثي	اسي	الطار	الناصرية	متوسطة	ثانوي	ثالثي
ناصرية	8,8	19,1	23,6	15,7	13,9	8,7	11,4	10,3	2,0	100	100	100
أور	13,0	17,4	14,4	17,7	15,7	9,0	11,4	8,0	0,7	100	100	100
الإصلاح	16,5	15,7	16,5	16,3	14,7	9,2	11,4	8,3	0,9	100	100	100
البطحاء	12,8	13,4	16,1	15,4	16,8	12,1	11,4	12,8	0,7	100	100	100
سيد نخيل	14,3	18,3	14,9	15,4	16,1	10,3	11,4	9,7	0,6	100	100	100
الرفاعي	11,6	14,1	19,0	19,4	17,1	11,4	11,4	17,1	0,4	100	100	100
النصر	12,3	17,3	18,4	17,7	15,7	9,2	11,4	8,2	0,3	100	100	100
قلعة سكر	12,3	17,7	18,2	17,7	16,4	9,1	11,4	9,4	0,3	100	100	100
الفر	12,4	15,4	15,9	17,4	15,9	10,4	11,4	11,9	0,5	100	100	100
سوق الشيوخ	5,0	11,8	14,8	23,1	22,8	11,5	11,4	12,2	0,8	100	100	100
العيكة	13,6	14,4	15,9	14,9	14,6	13,7	11,4	14,4	0,8	100	100	100
الفلجينة	13,6	14,3	14,4	14,3	14,9	12,9	11,4	13,7	0,7	100	100	100
كرمة بني سيد	17,4	13,8	15,7	15,0	16,2	11,4	11,4	10,2	0,7	100	100	100
الطار	15,5	13,8	20,7	13,8	13,8	10,3	11,4	8,7	1,7	100	100	100
الجبائش	11,3	17,0	17,0	17,9	14,2	11,3	11,4	10,4	0,9	100	100	100
الحمار	11,5	15,4	19,2	15,4	17,3	11,5	11,4	17,7	1,9	100	100	100
الفيود	11,8	15,0	16,5	15,0	15,7	9,4	11,4	15,0	0,7	100	100	100
الشطرة	4,4	13,3	20,3	19,9	18,7	7,3	11,4	2,1	2,1	100	100	100
الغراف	11,8	17,7	20,9	16,1	14,2	8,2	11,4	10,3	0,9	100	100	100
الدولة	11,3	15,0	16,3	16,3	13,1	11,9	11,4	15,0	0,6	100	100	100
المجموع	10,2	16,5	19,0	19,0	15,9	9,8	11,4	10,2	1,3	100	100	100

المصدر: بالاعتماد على ملحقين (7,6)

شكل (6)

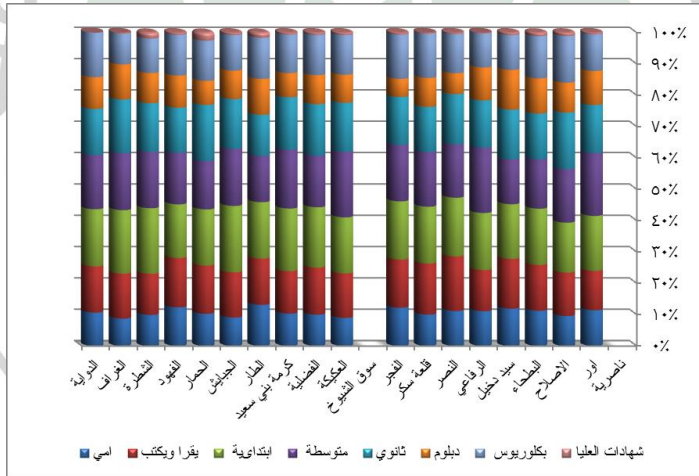
التوزيع النسبي للسكان في محافظة ذي قار بحسب الحالة التعليمية على مستوى البينة (الحضر) لسنة (2020)



المصدر: بالاعتماد على جدول (5)

شكل (7)

لتوزيع النسبي للسكان في محافظة ذي قار بحسب الحالة التعليمية على مستوى البينة (الريف) لسنة (2020)



المصدر: بالاعتماد على جدول (5)

حملة الشهادة ثانوية:- يلاحظ من خلال الجدول أن عام 1997 المناطق الحضرية سجلت نسبة بلغت (15,9%) بينما في المناطق الريفية إلى (15,6%) لعموم المحافظة، أما على مستوى الوحدات الإدارية، ففي المناطق الحضرية سجلت أعلى نسبة في سوق الشيوخ بلغت (22,8%)، ويليهما الشطرة والرافعي بنسب (18,6, 17,1%)، فيما سجلت أدنى النسب في ناحية الدواية نحو (13,1%)، أما المناطق الريفية سجلت أعلى النسبة في الإصلاح بلغت (18,1%)، يليه الحمارة والغراف بنسب (17,9, 17,1%)، فيما سجلت أدنى النسبة الطار بلغ (13,1%).

- حملة شهادة الدبلوم:- يتضح في المناطق الحضرية سجلت نسبة (9,8%) مقابل المناطق الريفية اذ بلغت (9,7%)، أما على مستوى الوحدات الإدارية ففي المناطق الحضرية سجلت أعلى نسبة العيكة فبلغت (13,6%)، ويليه ناحيتا الفضلية والبطحاء بنسبة (12,9, 12,1) %، بينما سجلت أدنى نسبة في الغراف بنحو (8,2%)، أما في المناطق الريفية فسجلت أعلى نسبة في سيد دخيل بلغت (12,7%) ويليه الطار والبطحاء بنسب (11,5, 11,2) %، في حين انخفضت النسب في الفجر (5,8) %.

- حملة شهادة البكالوريوس:- اذ بلغت النسبة نحو (10,2%) للمناطق الحضرية بينما في ارتفاعت النسبة في المناطق الريفية بلغت (12,2%)، أما على مستوى الوحدات الإدارية، وسجلت في المناطق الحضرية أعلى نسبة في الفهود والدواية نحو (15,0) %، ويليه العيكة والفضلية بنسبة بلغت (14,4, 13,6) %، بينما سجلت أدنى النسب في الحمار بنسب (7,3) %، أما المناطق الريفية فسجلت أعلى النسبة في الإصلاح بنسبة بلغت (14,9) %، ويليه الدواية وقلعة سكر والفجر لنسب (14,9, 14,1, 14,1) %، بينما أدنى النسب في الغراف بلغت (9,8) %.

- حملة الشهادات العليا:- انخفاض النسبة في عموم المحافظة اذ بلغت النسبة نحو (1,3%) للمناطق الحضرية بينما في المناطق الريفية بلغت النسبة (0,7) %، أما على مستوى الوحدات الإدارية، وسجلت في المناطق الحضرية أعلى نسبة في الشطرة والناصرية (2,1, 2,0) %، بينما أدنى النسب في قلعة سكر بلغت (0,3) %، أما المناطق الريفية فسجلت أعلى النسبة في الحمار بنسبة بلغت (2,6) %، ويليه الغراف والطار بنفس النسب (1,9) %، بينما انعدمت النسب في الدواية.

النتائج

1- أن نسبة الأمية في محافظة ذي قار قد بلغت ثلث سكان المحافظة لعام 1997 اذ بلغت (32,7) % ثم انخفضت إلى (10,3) % لعام 2020 وهذا يعود توسع المؤسسات التعليمية في المحافظة، ولاسيما في المناطق الريفية.

2- ارتفاع في نسبة الملتحقين في الدراسات العليا لعام 2020 بنسبة (1,1) % مقارنة بعام 1997 والتي شكلت نسبة (0,2) % في المحافظة.

3- أوضحت الدراسة ازدياد في نسبة المتعلمين في المناطق الحضرية قياسا بالمناطق الريفية، بسبب التوزيع الغير عادل للكفاءات التدريسية والمؤسسات التعليمية بين الحضر والريف.

التوصيات

1- العمل بشكل جاد للقضاء على الأمية من خلال تقليل نسبة التسرب والاهتمام بمدارس محو الأمية ومدارس المسرعة لتقليل نسبة الأمية.

2- استثمار وسائل الإعلام المسموعة والمقروءة في حث الناس على التعليم من أجل النهوض بالواقع التعليمي وزيادة الوعي الثقافي لدى السكان ومحاولة رفع مستواهم التعليمي.

3- تطوير المؤسسات العلمية في الريف من خلال توفير خدمة النقل وسهولة الوصول الطالب للمؤسسة التعليمية، من أجل الحصول على مستوى تعليمي جيد.

الهوامش

1- أحمد حمود محيسن السعدي، التحليل المكاني لتباين تركيب السكان في محافظة القادسية للمدة من (1987 - 1997)، أطروحة دكتوراه، كلية الآداب، جامعة بغداد، 2005، ص110.

2-رشود بن محمد الخريف، تطور الخصائص التعليمية للسكان في المملكة العربية السعودية، مجلة كلية الإنسانيات والعلوم الاجتماعية، جامعة قطر، العدد الرابع والعشرون، السنة الرابعة والعشرون، 2001، ص111.

3- نغم قاسم عبد الحميد، التحليل الجغرافي لخصائص سكان قضاء القرنة لسنتي (1997 و2016)، أطروحة دكتوراه، كلية التربية للعلوم الإنسانية، جامعة البصرة، 2017، ص230. الملاحق

ملحق (1)

التوزيع العددي للحالة التعليمية لسكان محافظة ذي قار لسنتي (1997 و2020)

2020	1997	محافظة ذي قار
1110	260015	امي
1711	195814	يقرا ويكتب
2041	181642	ابتدائية
1868	63903	متوسطة
1700	41449	ثانوي
1052	16665	دبلوم
1164	9729	بكلوريوس
120	1223	شهادات العليا
	23791	غير مبين
10766	794231	المجموع

المصدر:-- وزارة التخطيط، الجهاز المركزي للإحصاء، مديرية التكنولوجيا والمعلومات، هندسة برامجيات، نتائج التعداد السكان لسنة 1997 (محافظة ذي قار) جدول(39).
- نتائج الدراسة الميدانية 2020

ملحق (2)

التوزيع العددي للسكان محافظة ذي قار بحسب الحالة التعليمية على مستوى الوحدات الإدارية لسنة

1997

الوحدات الإدارية	امى	يقرا ويكتب	ابتدائية	متوسطة	ثانوي	دبلوم	بكالوريوس	شهادات العليا	غير متبين	المجموع
ناصرية	٥١٨٧١	٥٩٨٨٣	٥٩١٤٥	٣٥٢٤١	١٦٤٧٣	٦٩٩٠	٤٤٦٠	٦١١	١٢٠٨٠	٢٣٦٧٥٤
أور	٠	٠	٠	٠	٠	٠	٠	٠	٠	٠
الإصلاح	٩٥٥٣	٤٢٥٨	٢٨٩٢	٦٢٥	٤٧٤	١٤٣	٦٩	٨	٢٦٢	١٨٢٨٤
البطحاء	١٠٣٦٦	٥٠٠٩	٣٥٤٦	١١٣٣	٤٩٢	١٤٦	٧٣	٩	٢٧٨	٢١٠٥٢
سيد دخيل	١٣٦٣٨	٥٦٢٥	٤٤٣٧	٨٢٧	٣٨١	١٠٤	٩٨	٤	٢٦٩	٢٥٣٨٣
الرفاعي	٢٥٣٥٥	١٢٧٥٧	١٢٦١٢	٤١٢١	٢٤٨٩	١٠٢٦	٦٣٥	٦٧	١٣٨١	٦٠٤٤٣
النصر	١٦٦٠٥	٨٦٦٩	٨٣٣٢	٢٤٥٩	١٨٤٢	٧١٢	٤٠٢	٤١	٨٤٥	٣٩٩٠٧
قمة سكر	١٤٥٧٥	٩٨٥٤	٧١١٠	٢٨٥٢	٢٠١٩	٧١١	٤٧١	٤٥	٨٤٩	٣٨٤٨٦
الفجر	٩٠٠٧	٥٢١١	٤٣٠٣	١٣٢٥	١٠٧٦	٣٨٩	٢٢٦	٩	٣٦٠	٢١٩٠٦
سوق الشيوخ	١١٩٤٤	١٣٢٨٠	١٢٦١٧	٤٦٣٦	٣٤٢٩	١٣٩٦	٨١٩	٨٦	١١٨٠	٤٩٣٩٧
المكينة	٨٨٠٦	٧٤١١	٧٠٥١	١٧١٢	٩٠٢	٢٧١	١٥٨	٢١	٥٣٨	٢٦٨٧٠
الفضيلية	٥١٤١	٤٤٩٧	٥٢٧١	١٥٢٩	٨٥٩	٣٢٠	١٤٥	١٤	٣١٦	١٨٠٩٢
كرمة بني سعيد	٦٣٧٣	٦٤٤٣	٧٥٦٥	١٨٧٣	٨٦٧	٣٩٣	١٥٧	٢٦	٤٥٣	٢٤١٥٠
الطار	٢٩٤٢	١٧٣٦	١٥٩٧	٢٧٨	١١٩	٣٨	٢٠	٨	١٣٣	٦٨٧١
الجبايش	٥٤٧٦	٣١٥٣	٢٣٨٤	٩١٣	٦٠٠	١٧٤	١٢١	٣٣	٢٦٩	١٣١٢٣
الحمار	٧٣٨	٥٦٤	٤٢٣	١٣٠	٧١	٢٠	٥	١	٣٧	١٩٨٩
الفهود	٥٢٨٢	٤٤٣١	٤١٧٣	٩٧٩	٥١٤	٢٥٢	١٢١	١٦	٢٦٥	١٦٠٣٣
القطرة	٢٣٩٥٣	٢٤٦٥٩	٢٣٥٩٤	٩٣٢١	٦٣٧٠	٢٦٩٠	١٣٤٩	١٦٥	٢٦١٧	٩٤٧١٨
الغراف	٢٠٣٩٩	١١٠٩٩	٩٣٨١	٢٥٨٥	١٥٨٧	٥٦٢	٢٤٣	٣٠	٨٨٦	٤٦٧٧٢
الولاية	١٧٩٩١	٧٢٧٥	٥٢٠٩	١٣٦٤	٨٨٥	٣٢٨	١٤٧	٢٩	٧٧٣	٣٤٠٠١
المجموع	٢٦٠٠١٥	١٩٥٨١٤	١٨١٦٤٢	٦٣٩٠٣	٤١٤٤٩	١٦٦٦٥	٩٧٢٩	١٢٢٢	٢٢٧٩١	٧٩٤٢٣١

المصدر:-- وزارة التخطيط, الجهاز المركزي للإحصاء , مديرية التكنولوجيا والمعلومات , هندسة برامجيات, نتائج التعداد السكان لسنة 1997 (محافظة ذي قار) جدول(39).

ملحق (3)

التوزيع العددي للسكان محافظة ذي قار بحسب الحالة التعليمية على مستوى الوحدات الإدارية لسنة

2020

المجموع	شهادات العليا	بكلوريوس	دبلوم	ثانوي	متوسطة	ابتدائية	يقرا ويكتب	امي	الوحدات الادارية
2863	58	294	249	398	448	616	548	252	ناصرية
658	4	66	66	102	125	118	97	80	اور
203	2	23	19	33	36	33	30	27	الاصلاح
238	2	31	28	38	37	40	33	29	البطحاء
301	2	31	34	49	45	48	52	40	سيد دخيل
861	3	74	95	140	172	161	118	98	الرفاعي
518	2	52	42	82	90	96	90	64	النصر
588	2	68	54	88	103	107	100	66	قلعة سكر
357	2	46	30	56	63	61	55	44	الفجر
777	6	95	89	177	164	115	92	39	سوق الشيوخ
266	2	36	30	40	45	45	38	30	العكبة
280	2	37	31	44	43	49	41	33	الفضلية
322	2	36	31	53	54	57	44	45	كرمة بني سعيد
119	2	13	13	16	18	23	17	17	الطار
238	2	26	24	36	43	46	37	24	الجبائش
91	2	9	9	16	14	17	14	10	الحمار
273	3	38	27	41	43	46	42	33	الفهود
840	17	75	83	145	160	173	111	76	الشطرة
616	4	62	59	96	105	127	99	64	الغراف
357	1	52	39	50	60	63	53	39	الدواية
10766	120	1164	1052	1700	1868	2041	1711	1110	

المصدر:- نتائج الدراسة الميدانية 2020

ملحق (4)

التوزيع العددي للسكان في محافظة ذي قار بحسب الحالة التعليمية على مستوى البيئة (الحضر) لسنة (1997)

الوحدات الادارية	امي	يقرا ويكتب	ابتدائية	متوسطة	ثانوي	دبلوم	بكلوريوس	شهادات العليا	غير مبين	المجموع
ناصرية	44172	54351	53371	23964	15701	6701	4336	592	6040	209228
اور	0	0	0	0	0	0	0	0	0	0
الاصلاح	1202	1307	1270	385	237	77	44	5	64	4591
البطحاء	2943	2970	2114	900	389	107	65	7	188	9683
سيد دخيل	2097	1409	1157	441	161	46	42	2	96	5451
الرفاعي	5984	6111	6368	2781	1759	778	514	40	739	25074
النصر	3955	4327	4184	1690	1328	536	301	35	430	16786
قلعة سكر	4612	5441	4138	2084	1496	570	397	33	506	19277
الفجر	2530	2501	2211	886	689	271	177	3	249	9517
سوق الشيوخ	11944	13280	12617	4636	3429	1396	829	86	1180	49397
العكيكة	263	201	303	115	54	37	13	2	31	1019
الفضلية	1180	1315	1440	550	291	122	53	6	102	5059
كرمة بني سعيد	1678	1586	1808	642	387	208	80	15	140	6544
الطار	458	376	390	73	31	11	5	1	23	1368
الجبايش	3567	2699	2225	868	574	173	116	33	215	10470
الحمار	566	508	396	128	71	20	5	1	34	1729
الفهود	2949	2693	2724	687	368	203	99	8	182	9913
الشرطة	13036	16104	15887	7286	5212	2345	1170	142	1836	63018
الغراف	3930	4283	3599	1420	904	386	167	20	392	15101
الدواية	3510	3279	2300	873	587	243	112	19	264	11187
المجموع	110576	124741	118502	50409	33668	14230	8525	1050	12711	474412

المصدر:- وزارة التخطيط, الجهاز المركزي للإحصاء, مديرية التكنولوجيا والمعلومات, هندسة برامجات, نتائج التعداد السكان لسنة 1997 (محافظة ذي قار) جدول (39).

ملحق (5)

التوزيع العددي للسكان في محافظة ذي قار بحسب الحالة التعليمية على مستوى البينة (الريف) لسنة

(1997)

الوحدات الإدارية	امي	يقرا ويكتب	ابتدائية	متوسطة	ثانوي	دبلوم	بكلوريوس	شهادات العليا	غير مبين	المجموع
ناصرية	7699	5532	5774	1277	772	289	124	19	6040	27526
اور	0	0	0	0	0	0	0	0	0	0
الإصلاح	8351	2951	1622	240	237	66	25	3	198	13693
البطحاء	7423	2039	1432	233	103	39	8	2	90	11369
سيد دخيل	11541	4216	3280	386	220	58	56	2	173	19932
الرفاعي	19371	6646	6244	1340	730	248	121	27	642	35369
النصر	12650	4342	4148	769	514	176	101	6	415	23121
قلعة سكر	9963	4413	2972	768	523	141	74	12	343	19209
الفجر	6477	2710	2092	439	387	118	49	6	111	12389
سوق الشيوخ	0	0	0	0	0	0	0	0	0	0
العكبة	8543	7210	6748	1597	848	234	145	19	507	25851
الفضلية	3961	3182	3831	979	568	198	92	8	214	13033
كرمة بني سعيد	4695	4857	5757	1231	480	185	77	11	313	17606
الطار	2484	1360	1207	205	88	27	15	7	110	5503
الجبايش	1909	454	159	45	26	1	5	0	54	2653
الحمار	172	56	27	2	0	0	0	0	3	260
الفهود	2333	1738	1449	292	146	49	22	8	83	6120
الشطرة	10917	8555	7707	2035	1158	345	179	23	781	31700
الغراف	16469	6816	5782	1165	683	176	76	10	494	31671
الدواية	14481	3996	2909	491	298	85	35	10	509	22814

المصدر:- وزارة التخطيط، الجهاز المركزي للإحصاء، مديرية التكنولوجيا والمعلومات، هندسة
برامجيات، نتائج التعداد السكان لسنة 1997 (محافظة ذي قار) جدول (39).

ملحق (6)

التوزيع النسبي للسكان في محافظة ذي قار بحسب الحالة التعليمية على مستوى البيئة (الحضر) لسنة

(2020)

المجموع	شهادات العليا	بكلوريوس	دبلوم	ثانوي	متوسطة	ابتدائية	يقرا ويكتب	امي	
2863	58	294	249	398	448	616	548	252	ناصرية
299	2	24	27	47	53	55	52	39	اور
109	1	9	10	16	20	18	17	18	الاصلاح
149	1	19	18	25	23	24	20	19	البطحاء
175	1	17	18	29	27	26	32	25	سيد دخيل
510	2	36	58	87	99	97	72	59	الرفاعي
294	1	24	27	46	52	54	51	39	النصر
318	1	30	29	49	56	58	56	39	قلعة سكر
201	1	24	21	32	35	32	31	25	الفجر
777	6	95	89	177	164	115	92	39	سوق الشيوخ
132	1	19	18	19	17	21	19	18	العيككة
140	1	19	18	21	20	22	20	19	الفضلية
167	1	17	19	27	25	26	23	29	كرمة بني سعيد
58	1	5	6	8	9	12	8	9	الطار
106	1	11	12	15	19	18	18	12	الجبايش
52	1	4	6	9	8	10	8	6	الحمار
127	2	19	12	20	19	21	19	15	الفهود
467	10	34	47	87	93	95	62	39	الشرطة
330	3	34	27	47	53	69	58	39	الغراف
160	1	24	19	21	26	27	24	18	الدواية
7434	96	758	730	1180	1266	1416	1230	758	المجموع

المصدر:-

- نتائج الدراسة الميدانية 2020

ملحق (7)

التوزيع النسبي للسكان في محافظة ذي قار بحسب الحالة التعليمية على مستوى البينة (الريف) لسنة

(2020)

المجموع	شهادات العليا	بكلوريوس	دبلوم	ثانوي	متوسطة	ابتدائية	يقرا ويكتب	امي	الوحدات الادارية
									ناصرية
359	2	42	39	55	72	63	45	41	اور
94	1	14	9	17	16	15	13	9	الاصلاح
89	1	12	10	13	14	16	13	10	البطحاء
126	1	14	16	20	18	22	20	15	سيد دخيل
351	1	38	37	53	73	64	46	39	الرفاعي
224	1	28	15	36	38	42	39	25	النصر
270	1	38	25	39	47	49	44	27	قلعة سكر
156	1	22	9	24	28	29	24	19	الفجر
0									سوق الشيوخ
134	1	17	12	21	28	24	19	12	العكيكة
140	1	18	13	23	23	27	21	14	الفضلية
155	1	19	12	26	29	31	21	16	كرمة بني سعيد
61	1	8	7	8	9	11	9	8	الطار
132	1	15	12	21	24	28	19	12	الجبايش
39	1	5	3	7	6	7	6	4	الحمار
146	1	19	15	21	24	25	23	18	الفهود
373	7	41	36	58	67	78	49	37	الشرطة
286	1	28	32	49	52	58	41	25	الغراف
197		28	20	29	34	36	29	21	الدواية
3332	24	406	322	520	602	625	481	352	

المصدر:-

- نتائج الدراسة الميدانية 2020